

中国日立集团 可持续发展报告 2016.4~2017.3

HITACHI

Inspire the Next

详情请咨询

日立（中国）有限公司 公共关系部
地址：北京市朝阳区东三环北路5号北京发展大厦18层
邮编：100004
电话：010-6590-8111
www.hitachi.com.cn



填写问卷，分享感想



请关注日立（中国）
微信公众号



关于 本报告

报告范围

日立制作所控股的在华集团公司共计 140 家 *1

时间范围

以 2016 年度（2016 年 4 月 1 日—2017 年 3 月 31 日）的事业活动为中心

业绩数据来源及范围

财务：日立制作所控股的在华集团公司共计 140 家 *2

社会：数据范围将分别进行标注

环境：日立制作所控股的在华集团公司共计 140 家 *3

报告发布周期

本报告书为年度报告，每年发行一次

指代说明

为便于表述，报告中的“日立”指代“日立集团”，“中国日立集团”指代日立在华所有集团公司，“日立（中国）”指代“日立（中国）有限公司”

注
*1/2/3 以上数据截止至 2017 年 3 月末

目录

1	中国总代表致辞
2	日立报告十年 CSR 亮点
3	日立与联合国可持续发展目标 (SDGs)
4	SDGs 案例 1: 楼宇管理: 创新科技打造超高速电梯
5	SDGs 案例 2: 能源管理: 分布式能源助建可持续商业区
6	SDGs 案例 3: 智能物流: 整合供应链各资源, 开启绿色物流新时代
7	SDGs 案例 4: 智能医疗: 伙伴型运营支持, 为医院做诊疗
8	SDGs 案例 5: 生产管理: HITPHAMS 工厂, “透明”见证品质
9	SDGs 案例 6: 公共安全: 生物识别引领安防新科技

客户安全

10	引领技术革新
10	强化中国地区的品质保证体制
11	推进“拾落穗”活动, 不断提升产品品质
11	持续开展研究实验, 确保产品性能安全

人才培养

12	员工发展
13	员工沟通
13	员工关爱
13	职场健康与安全

供应链管理

14	供应链管理推进体制
14	供应商监察
15	CSR 和绿色采购说明会
15	与环境 NGO 合作

社区发展

16	十年助学, 播种爱心育希望
16	十年之约, 续写绿色新篇章
17	公益教育, 乘梯安全幸福行
17	开放工厂, 与家属快乐互动

环境友好

18	环境战略
20	生产管理
21	环境活动评估制度
22	环境合规性应对
22	环境教育

公司治理

23	合规控制
24	知识产权保护
24	信息安全

25	经营战略
26	CSR 管理
28	公司介绍与 2016 年度 CSR 数据
29	专家点评

中国总代表 致辞

通过优秀的 自主技术及产品开发 贡献于社会

日立创业至今, 一直秉承“通过优秀的自主技术及产品开发贡献于社会”的企业理念, 开展全球化运营。

在中国经济从高速向平稳增长过渡的“新常态”大背景下, 2016 年 3 月, 中国政府公布了“十三五”规划。该规划包括提升全民健康水平, 促进医疗体系发展的“健康中国”; 推动产业、城市、汽车低碳化, 减轻环境负荷的“美丽中国”; 在制造业推动 IoT (物联网) 的运用, 以中国制造 2025 为核心的“网络强国”等重点战略规划。

日立在 2016 年 5 月公布的“2018 中期经营计划”中明确表示, 通过运用 IoT 平台“Lumada”, 强化重点产品, 完成日立自身的升级, 致力于成为“IoT 时代的创新合作伙伴”, 活用 IT 技术, 在全球扩大社会创新事业, 力争在 2018 年度将日本以外地区销售额占比提升至 55%。

中国是日立全球市场中的重镇。2016 年 12 月日立在“2018 中国事业战略”中明确了继续加强产品制造以及扩大符合中国发展方向的社会创新事业两大支柱, 将中国地区销售额提升至约 663 亿人民币作为目标。截至 2017 年 3 月末, 日立集团在中国拥有 140 家公司, 近 4

万 5 千名员工, 销售额约 577 亿人民币, 占全球总额的约 10%。

在事业开展的同时, 日立在中国还非常重视与内外部利益相关方一起, 共同推进企业社会责任的履行。2015 年度, 开展了集团在华的首次“CSR 实质性议题调研”, 筛选出日立和利益相关方都关注的议题进行重点推进。调研显示, “合规”位列各项议题之首, 成为集团内外部利益相关方最关注的议题, 这坚定了我们“基本与正道”贯彻到底的决心。2016 年度, 与关注健康的国际组织、公益组织、企业、媒体等利益相关方, 探讨了在中国推广癌症早期筛查的可行性、潜在的挑战和机遇, 以及智慧医疗的未来设想。

社会贡献方面, 日立在中国发挥“One Hitachi”的协同效应, 在日立制作所 CSR 管理框架下, 各集团在“环保”、“教育”和“社会公益”三大领域开展了一系列卓有成效的社会贡献活动, 为当地社会发展贡献了自己的力量。此外, 今年还是日立在中国发布可持续发展报告的第十年。未来我们将一如既往地开展社会贡献活动并定期向社会公布。



2015 年 9 月, 为应对国际社会中的各类难题, 联合国发布了 17 个可持续发展目标 (SDGs), 旨在从 2015 年到 2030 年间以综合方式彻底解决社会、经济和环境三个维度的发展问题, 转向可持续发展道路。这与日立一直以来所坚持的通过事业解决社会课题的理念相一致。我们认真研读了这 17 个可持续发展目标, 发现日立的社会创新事业可有效地助力 SDGs 的实现。日立愿意并期望与世界共享自身的技术成果, 来推动世界范围内的可持续发展。基于此, 日立在中国与致力落实可持续发展目标的本土卓越机构紧密合作, 为推进 SDGs 在中国的实现做贡献。

未来, 我们将继续以中国本地为主导, 推动社会创新事业发展, 通过和客户的“协创”, 积极创造新价值、解决社会课题, 为成为“在中国值得信赖的合作伙伴”而不懈努力。

小久保 宪一

株式会社日立制作所
执行役常务 中国总代表

日立报告十年 CSR 亮点

从 2008 年至今，日立在中国已经连续十年发布可持续发展报告。借此契机，我们对这十年进行了回顾和总结，以之作为后续工作之鉴。

从翻译全球报告到专门编制中国报告， 我们不断加强 CSR 本地化管理

日立从 2008 年开始在中国发布可持续发展报告，到 2014 年，均为《日立集团可持续发展报告》的中文译本。期间，日立在中国的本土化进程不断加快，并于 2015 年开始在中国编制以中国日立集团为主体的国别可持续发展报告。本报告便是第三本中国国别报告。

我们始终关注最新的国内外趋势， 用负责的商业活动驱动社会课题的解决

日立一直致力于通过事业解决社会课题。在全球范围内，日立制作所高层便与第三方机构就企业经营与 CSR 管理相关议题进行了深层对话。在中国，日立一方面根据中国的政策与市场环境，调整中国战略，同时与联合国可持续发展目标对标，致力于用自身事业优势助力解决医疗、养老、公共安全等社会课题。

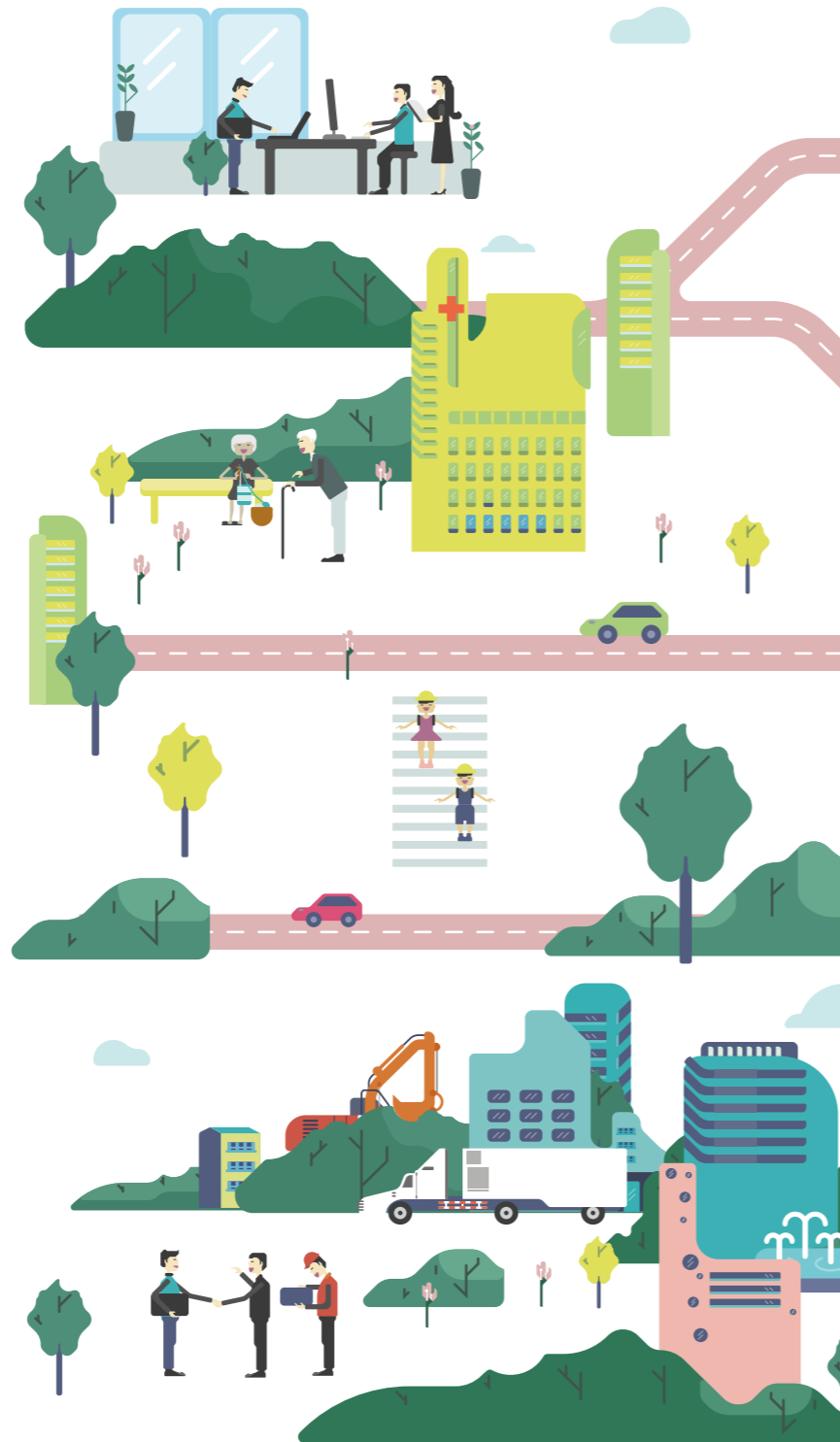
日立 CSR 管理 26 页
日立（中国）与环境 NGO 持续合作 15 页

我们重视与利益相关方的持续对话与合作

日立向来重视与利益相关方的对话。在全球范围内，日立在 2008-2010 年的可持续发展报告中均公布了日立制作所高层与第三方机构就社会、环境、CSR 活动等相关议题展开的对话内容。而在 2014 年度，日立更是针对外部评价机构提出的“与商业联动的社会贡献活动”以及“让 CSR 思想在经营战略和日常管理中充分扎根”的建议，更新了 CSR 管理框架，并在全球范围内推广。

延续日立制作所的这一传统，中国日立集团亦非常重视与利益相关方的对话。从 2008 年开始至今，我们与中国环保 NGO 公众环境研究中心（简称 IPE）开展了长达 9 年的持续对话与合作，共同推进日立在中国的供应链合规与绿色供应链进程。

SDGs 案例系列 4 页-9 页
日立在中国的经营战略 25 页



日立与联合国 可持续发展目标 (SDGs)

中国日立集团始终致力于通过事业解决社会课题。联合国发布“2030 年可持续发展目标”（简称 SDGs）后，中国日立集团对 SDGs 的 17 项目标进行了认真研读和对标，找出自身事业活动与 SDGs 的相关之处，并将其与公司战略发展相结合，不断加快研究和创新步伐，以配合中国政府的《中国落实 2030 年可持续发展议程国别方案》，与各方一起共同助力可持续发展议程在中国的落实。

联合国可持续发展目标 (SDGs)	目标 2	目标 3	目标 4
目标 1 无贫穷 在全世界消除一切形式的贫困	目标 2 零饥饿 消除饥饿，实现粮食安全，改善营养状况和促进可持续农业	目标 3 良好健康与福祉 确保健康的生活方式，促进各年龄段人群的福祉	目标 4 优质教育 确保包容和公平的优质教育，让全民终身享有学习机会
目标 5 性别平等 实现性别平等，增强所有妇女和女童的权能	目标 6 清洁饮水和卫生设施 为所有人提供水和环境卫生并对其进行可持续管理	目标 7 经济适用的清洁能源 确保人人获得负担得起的、可靠和可持续的现代能源	目标 8 体面工作和经济增长 促进持久、包容和可持续经济增长，促进充分的生产性就业和人人获得体面工作
目标 9 产业、创新和基础设施 建造具备抵御灾害能力的基础设施，促进具有包容性的可持续工业化，推动创新	目标 10 减少不平等 减少国家内部和国家之间的不平等	目标 11 可持续城市和社区 建设包容、安全、有抵御灾害能力和可持续发展的城市和人类住区	目标 12 负责任消费和生产 采用可持续的消费和生产模式
目标 13 气候行动 采取紧急行动应对气候变化及其影响	目标 14 水下生物 保护和可持续利用海洋和海洋资源以促进可持续发展	目标 15 陆地生物 保护、恢复和促进可持续利用陆地生态系统，可持续管理森林，防治荒漠化，制止和扭转土地退化，遏制生物多样性的丧失	目标 16 和平、正义与强大机构 创建和平、包容的社会以促进可持续发展，让所有人都能诉诸司法，在各级建立有效、负责和包容的机构
目标 16 和平、正义与强大机构 创建和平、包容的社会以促进可持续发展，让所有人都能诉诸司法，在各级建立有效、负责和包容的机构	目标 17 促进目标实现的伙伴关系 加强执行手段，重振可持续发展全球伙伴关系		

SDGs 案例

01



广州周大福金融中心是广州市最高的超高层综合建筑，地面高度 530 米，内设办公区、酒店和住宅等不同功能区域。日立电梯为该中心量身定做了分速 1,200m 的超高速电梯*1，从 1 层至 95 层 440 米仅需 43 秒，并以完备先进的技术确保超高速行驶的安全性和乘客在超长行程中的舒适体验。

注 *1 2017 年 6 月，在向“广州周大福金融中心”交付的超高速电梯速度实验中，日立测量出该电梯达到分速 1,260m（时速 75.6km），通过了国家电梯质量监督检验中心（广东）正式的速度实验认证。分速 1,260m 是目前世界电梯的最快速度（根据日立的调查信息，截至 2017 年 6 月）。



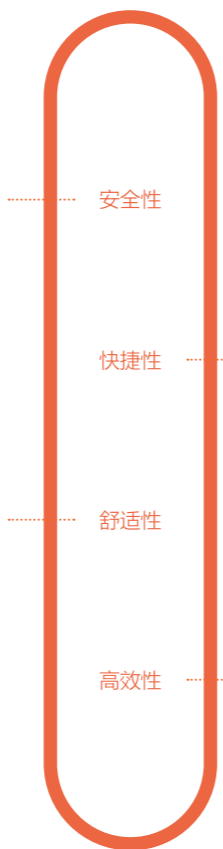
楼宇管理

创新科技打造超高速电梯

案例 日立电梯为广州市最高的超高层综合建筑——广州周大福金融中心，提供电梯解决方案，为其量身定制分速 1,200m 的超高速电梯。日立为楼宇用户提供优质、可靠、便捷的基础设施，支持包容、安全、可持续的城市及人类住区建设与发展。

为了确保超高速行驶的安全性，该电梯同时拥有超高速度的驱动力和精确的制动力，轿厢上升额定速度为 1,200m/分，下降额定速度仅为 600m/分。防止横向震动的技术更增加了轿厢的安全性和稳定性，也在很大程度上提升了乘梯体验。

高速运行中的舒适体验是一个重要的技术挑战。为此，日立电梯开发了自动减震装置，设置在轿厢上下左右 4 处。同时，电梯还采用日立独有的气压控制方式，随时对轿厢内气压变化进行调节，帮助乘客减轻耳压，将电梯高速运行中的不适感降到最低。



这一工程实现了世界最高速分速 1,260m 的驱动、控制技术，拥有该速度所需的外形更薄、输出功率更高的永磁电机，不仅缩小了曳引机的体积，还在提高强度的同时降低主钢丝绳自重。日立电梯分速 1,200m 的技术，在 2017 年 5 月于西班牙召开的电梯国际学会上，被评选为最优秀技术奖 (BEST TECHNICAL PAPER)。

除两台分速 1,200m 的超高速电梯外，日立电梯还向广州周大福金融中心提供了共 160 台电、扶梯产品。为确保工期顺利进行，电梯安装过程中结合使用 AN 工法（无脚手架安装工法）和吊笼工法，进行分段式安装。电梯投入使用后，采用智能群控系统与保安闸联动，根据目的层科学分派轿厢，有效进行人流量管理，最大限度降低乘客的等待成本，提高楼宇乘运效率，减轻物业管理压力。

02



能源管理

分布式能源助建可持续商业区

案例 日立作为综合电机制造商，持续为客户提供环保节能解决方案。日立支持武汉某综合商业区建成冷热电联供系统，为整个商业区供电供热，综合效率达到 90% 以上。这个项目减少了商业区对传统电能的依赖，降低了环境污染，推动了社区和城市的可持续发展。



在分布式能源系统中，一次能源以天然气为主，二次能源以分布在用户端的冷热电联产为主。日立解决方案的分布式能源系统由 3 台 1.5MW 燃气发电机、3 台废烟气热型溴化锂吸收机和 6 台离心机组成。通过这一解决方案，该综合商业区可实现自供电、自供热、自供冷。通过天然气发电，发电机的余热由溴化锂吸收机吸收，在发电的同时，系统满足商业区空调和热水的供应需求，且不发生其他能源消耗和成本支出。系统运行后，每年可节约大量电费成本。

环保节能是目前世界范围内最热门的研究课题之一。作为综合电机制造商，日立提供空调、热源、电源等机械设备、系统和服务，同时还可根据客户需求量身订制环保节能解决方案，并已在全球成功完成 309 个实践案例。

解决方案设计过程中也曾面临很多问题。其中最主要的一个问题是商业区的设施昼夜用电不均衡，使得设备开启控制调节需要应对极大挑战。为达到项目的运营效益和系统效能最大化，日立技术人员通过大量的计算和研讨，设计了整套供冷、供电系统。

日立为武汉一大型综合商业区提供了分布式能源环保节能解决方案，该综合商业区面积 30 万平方米。根据规划，开业运营将会给区域供电造成巨大压力，因此该商业区与日立合作，采取分布式能源解决方案，目标是减少商业区运营用电对城市电网的冲击，提高了发电综合效率，同时减少二氧化碳排放。

日立为本项目提供的分布式能源系统设备总造价 4,200 万元，机组使用年限预计为 30 年。据估算，该项目的综合效率可达到 90.1%，不仅大量节约了能源，也有效改善了城市环境，提升了居民的生活品质。



03



智能物流

整合供应链各资源 开启绿色物流 新时代

案例
导读

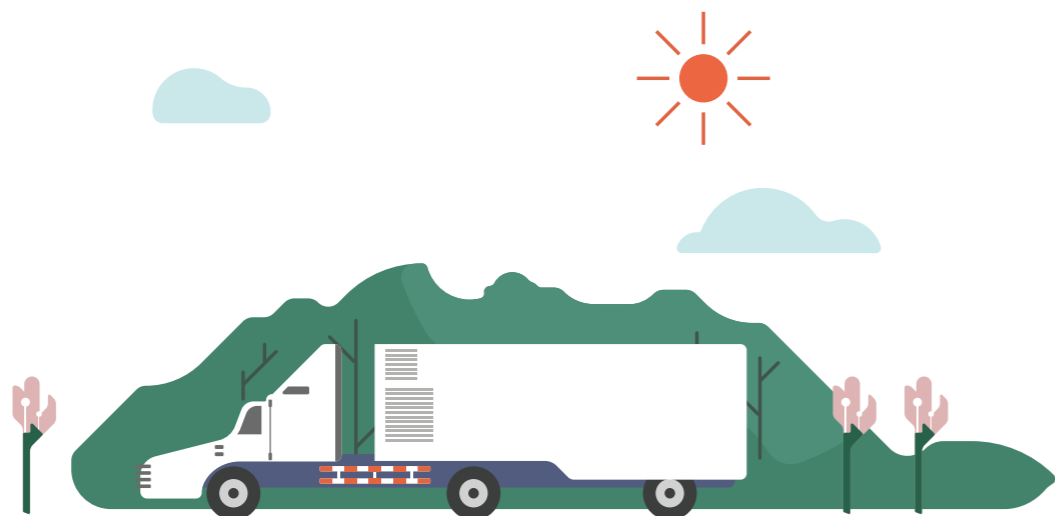
传统的物流行业正在面临多重挑战，日立提供的“全球采购服务”和“全球物流服务”可协助客户顺利开展采购业务，通过先进的 IT 技术，使供应商、物流中心和生产工厂信息共享，打造现代化智能物流。通过这一系统，卡车台数可以减少约 40%，运输配送成本削减 10%-20%，提高了供应链的效率，为二氧化碳减排做出贡献。

传统的物流行业正在面临多重挑战。很多企业主采购时会碰到供应商各自安排运输、导致配送效率低，采购量也达不到使用集装箱的量，无法通过规模效益降低成本。企业想对供应链进行改革，削减成本、减少不必要的库存或提高服务水平，却不知从何入手。

IT 业的发展让物流的形式悄悄发生着变化，通过 IT 技术紧密连接物流各环节，统筹管理取货时间及路线，提高运输配送效率。工厂和供应商信息联网，所有环节一目了然。从采购、生产到库存、交货，根据工厂生产情况和仓库情况及时就近补充库存，提高供应链效率。

日立开展的“全球采购改革”和“全球物流改革”促使日立将共同保管、共同运输和采购业务进行集约化管理，着力打造现代智能物流体系。智能物流能够有效应对传统物流几乎遇到的所有难题：通过 IT 技术，可使国内外的工厂和供应商紧密连接，从而实现从原材料采购、工厂生产情况、仓库库存到交货的全程可视化；灵活运用全球物流网络，将共同保管、共同配送和及时送达等方式有机结合，则能提高物流服务的附加值；在环保层面，通过提高装载率，在维持运输配送频率的同时减少车辆数，还能减少二氧化碳的排放量。

日立已开始在中国规划智能物流业务。通过为中国国内工厂提供智能物流服务，日立发现以配送效率化为前提，智能物流可以使卡车台数减少约 40%，配送成本削减 10%-20%。智能物流体系的推广运用将取得可观的经济和环境收益。



04

智能医疗

伙伴型运营支持 为医院做诊疗

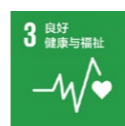
案例
导读

日立提供 PET-CT（正电子发射计算机断层显像）解决方案及伙伴型运营支持服务，支持医院建立早期癌症筛查中心，并帮助医院优化检诊流程，提高诊疗效率，缩短候检周期，提升癌症等重大疾病的早期发现及诊断率，提高预后效果及患者满意度的同时，使医疗资源得到充分利用，发挥更大效能。

PET-CT 癌症早筛技术

PET-CT 是癌症的检查方法之一，因能有效地早发现癌症病灶、判定复发和转移而备受关注。此技术在美国、日本等国家已普遍运用于临床，国内也有 100 多家医院开始了

临床应用。PET-CT 的最大优势在于肿瘤的初期筛查诊断与治疗评估，可早期发现直径 1mm 左右的癌细胞，并可通过细胞代谢活性准确鉴别良恶性病变。



伙伴型运营支持服务

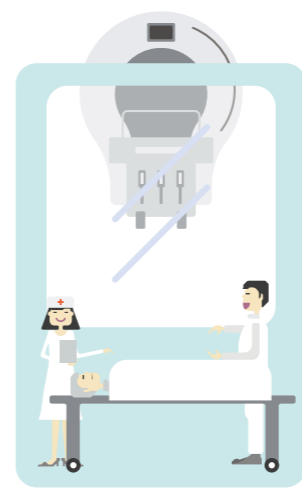
癌症的及时检查和诊断直接关系到医疗的质量与效果。但目前在国内很多医院，由于管理不善，有的地方做一项 CT 检查要等待几个星期甚至一两个月，直接影响到客户满意度以及医院的经济效益，已形成严重的恶性循环状态。

日立为合作医院提供资金、技术提升、开拓市场和运营管理的全方位支持，升级现有“放射治疗中心”，建立早期癌症筛查中心。同时，还根据医学影像中心、放射治疗中心、超声中心、医学检验中心等医技科室的建设与运营的进度，提供可靠可持续的多方位解决方案。

日立专业管理顾问团队入驻医院后，首先针对科室运营管理、部门协调、患者服务等，医务人员难以顾及的方面，进行观察和改进。以日本久留米大学医院为例，日立的管理顾问发现，医院的影像诊断中

心的不良运转是由于医护人员杂务繁多，不能集中于做检查服务引起的。于是他们建议调整医生、技师、护士各自的业务分担，由专业事务人员代行事务工作。不久，患者的 CT 检查等候时间由一个月缩短至 1 周。一年后，该院 CT 检查患者因等候而发生的投诉事件减少了 80%。检查效率的提高，在提高医院客户满意度的同时，也实现了经济效益的提高。

目前，日立 PET-CT 解决方案和伙伴型运营支持服务也已在中国开展，同北京、上海、浙江、安徽、广东等地的多家医院探讨合作。日立管理顾问参与医院业务流程优化，将医护人员的工作分配合理化，如此一来，患者等待时间缩短，检查数量增加，医院收益率提升，成本回收期缩短，患者投诉率降低，医院及相关科室运营逐渐进入良性轨道。



05



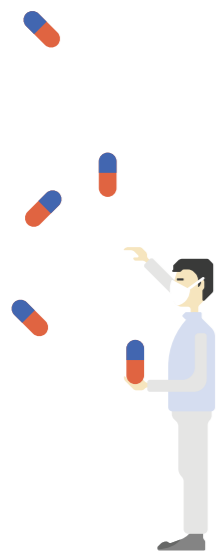
生产管理

HITPHAMS 工厂 “透明”见证品质

案例
导读

日立为杭州澳亚生物技术有限公司提供了 HITPHAMS 制药生产管理系统。HITPHAMS 系统的应用，大大提升了生产效率，彻底杜绝了重复作业，并将产品质量始终维持在高品质的水准之上，是日立助力中国企业发展智能制造的核心事业。

为了维持高于新版 GMP（药品生产质量管理规范）的管理水准，持续通过各类查核及认证，杭州澳亚生物技术有限公司（简称：澳亚生物）于 2015 年导入了日立的制药生产管理系统“HITPHAMS”。日立派驻了专业顾问进行了全面的调研、评估，又针对企业的实际情况梳理流程，对员工培训，短期内将澳亚生物的整个生产工艺流程成熟度提升至符合项目推进的水准。HITPHAMS 采用完全的电子标准作业程序，规范并指导生产中的每一个环节。



通过 HITPHAMS 制药生产管理系统，澳亚生物不仅能够实时、准确地掌握生产执行情况，还能通过与生产设备连接，获取生产过程中设备的关键控制参数。通过这一系统，在任何地方都可随时掌握生产现场的实际状况，系统除了为数据追溯的可靠性提供支撑之外，还节省了业务流程的时间，大大提升了生产效

率，彻底杜绝了人为因素的差错和重复作业，并且将产品质量始终维持在高品质的水准之上。对于日立 HITPHAMS 制药生产管理系统的运用，澳亚生物董事长黄少峰表示，“这次系统升级不仅仅是为了契合新的 GMP 法规，还要确保将来通过欧盟和美国的相关法规，为企业拓展国际市场铺平道路。”



收发货环节

扫描系统生成条形码，实时确认原材料的出入库及中间品的收货，防止人为失误。



称量环节

HITPHAMS 通过与称量器的对接，使得数据实时同步，根据系统中核定的工艺用量进行称重、限量检查，称重符合工艺标准，系统才会核准放行至生产环节。



生产环节

从原辅料配制，到中间体取样、监测，直至配液完成，每个步骤都需要相关操作人员的登录及操作确认，过程中发生异常时出现警示，防止误操作的发生。



生产完成

系统内嵌完整的批次追溯和审计追踪功能，对生产过程进行完整的追踪，并提供友好的界面，可供查询及导出，精细到秒的记录确保了分析的准确性。

06



公共安全

生物识别引领 安防新科技

案例
导读

日立以“人脸识别”、“相似人脸快速检索”和“指静脉识别技术”为代表的生物识别技术，越来越多地被运用在国内的公安、金融、社保医疗等多个领域，对打击犯罪和不法行为提供了重要支持，并助力保障社会安全、维护社会公平。

近年来，生物识别技术在社会安全、金融安全、社会保障等社会各个领域的应用日趋广泛，日立作为多项生物识别技术的提供商，为社会安全建设和社会公平保障提供了重要支持。

人脸识别和快速检索

日立通过对人像特征抽取算法及高速检索引擎的长期研究，并结合深度学习和自动矫正等新技术的应用，开发了 WiseFinder 智寻人脸识别和快速检索系统。

智寻人脸识别和快速检索系统只需脸部整体达到 30x40 像素，同时拥有在 1 秒钟内从 1 亿张图片中直接反馈结果的以图搜图技术。视频监控会产生大量数据，特别是随着中国平安与智慧城市的建成和逐步完

善，累积了海量的视频数据。该系统的高速检索技术，能够有效地解决在视频数据中“大海捞针”的难题。

人脸识别和快速检索目前多用于人证合一和卡口布控，在嫌疑人追踪、失踪人员找寻方面都有重要意义。日立智寻系统目前已在内蒙、山东、江西等地的公共安全领域展开应用，对于刑侦案件的突破提供了有力支持。

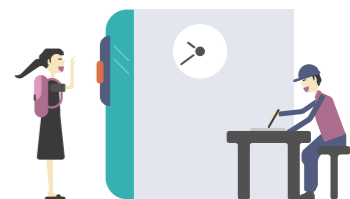
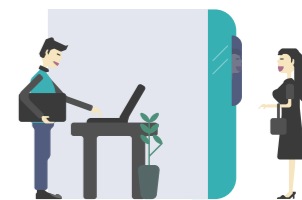
指静脉识别

静脉识别技术是利用近红外线穿透手指后所得的静脉纹路影像来进行个人身份识别，具有高精度、高速度等特点，是世界上最尖端的生物识别技术。日立作为最早研究指静脉识别技术的厂商之一，拥有核心技术和多项专利，推出成熟的产品已有近 10 年时间。

日立指静脉识别技术采集到的指静脉图像分辨率可降低至 100ppi，低分辨率图像可有效减少拍摄到微小

易变的静脉血管，在保证高标准认证精度的前提下，提高认证稳定性，并有效控制指静脉特征信息的数据量，提高处理速度。

近年来，指静脉识别作为利用人体内部特征进行活体识别的第二代生物识别技术，其高防伪性及不可复制性受到广泛关注。从最初的企业考勤、门禁等分散小型应用逐渐向社保、考试、金融、工矿企业等行业发展，逐步扩大应用规模。



提供安全、高品质的产品和服务是日立的责任所在，日立为此不惜投入，确保所有产品和服务的使用安全。

引领技术革新

日立秉承“和”、“诚”、“开拓者”精神，根据中国政府的研究方针，致力研发适用于中国本地的技术。目前，日立在中国建立了一支3,000余人的研发团队，通过与大学建立联合实验室、参与国内外标准制定等措施，为中国地区的品质提升等工作提供支持。

日立电梯不断夯实研发基础

日立电梯从系统和长远的角度出发，依托“技术的日立”之精髓，不断提升自身研发能力。目前，日立电梯建有广东省重点工程研究开发中心、省级企业技术中心、全国电梯行业第一家企业博士后科研工作站，并依靠日立在海外最大的研发机构——日立电梯亚洲开发中心，集结中国、日本、新加坡三方的技术力量，致力于为中国提供安全、舒适、便捷的楼宇交通解决方案。

强化中国地区的品质保证体制

随着产品附加价值的上升和生产率的提升，消费者对品质的要求越来越严格。为了满足消费者日益增长的高品质需求，日立于2007年2月在上海成立了品质保证中心，在中国构建统一的提高品质的推进体制。品质保证中心通过每年举办一次“日立集团公司品质保证责任者

会议”，和各种面向集团公司的促进交流活动，努力提升品质意识，积极共享信息。2017年，品质保证中心与制造技术中心合并成立了制造技术·品质保证统括部，今后将充实产品制造技术、品质保证的各项工作，提高中国日立集团整体品质。

截至2016年度，中国日立集团累计举办了11次品质保证责任者会议，5次品质保证实务管理者交流会议。为了培养优秀的品质人才，中国日立集团还举办了20场可靠性高级研修、22场中级研修和26场基础研修，对900名不同级别的品质保证人员开展了品质理念和品质技法传承的培训，并在2016年度开始举办了“品质塾”活动，来提高品质管理者的品质意识和实践能力。

推进“拾落穗”活动，不断提升产品品质

“拾落穗”是一套始终站在客户角度，探究产品事故的根本原因和通过对事故的审议，来防止事故再发的品质保证活动。自2007年度起，日立开始在中国推进这一活动，由主管品质保证工作的干部和相关部門共同进行探讨，探究品质事故发生的根本原因，以彻底防止事故发生，“在失败中获取经验教训”，让“顾客至上”的拾落穗精神渗透到每一家集团公司。

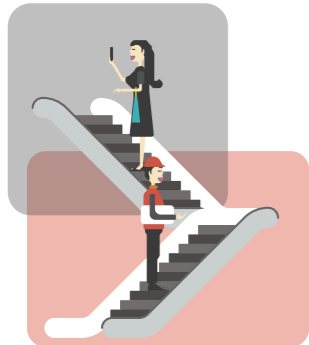
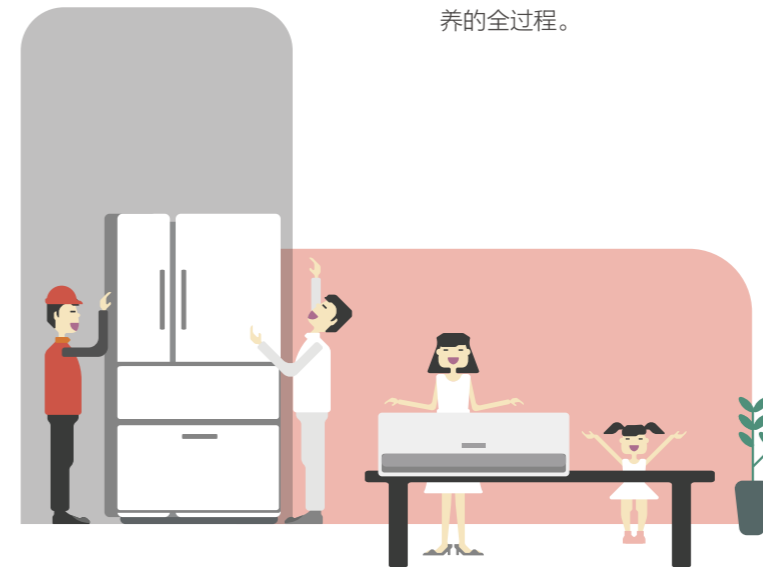
在中国，日立逐年提高“拾落穗”活动的深度。以日立电梯为例，不仅在2016年重新修订了相关规则和计划，按日立制作所和每家工厂逐年更新的拾落穗计划推进，同时结合集团对各工厂的品质监察一起实施，既节约了会议成本，又增进了相互之间的交流。



持续开展研究实验，确保产品性能安全

提供安全的产品和服务是日立的责任所在。日立把顾客的生命、身体及财产安全作为优先考虑因素，并贯穿到产品开发、生产、销售、保养的全过程。

以家电产品为例，日立在《CS（客户满意）经营行动指针》中制定了“以不发生事故为本”的方针、为了实现家电产品零事故的目标开展了各种对策。1987年，日立就开始在产品内部进行强制着火实验，确认其不会燃烧蔓延到外部。2006年度，日立家电以消费者误使用为假定，在开发阶段开展产品安全风险评估。未来，日立家电将继续按照《产品安全自主行动计划》，提高所有产品的安全性。



人才培养

员工是日立发展的重要基石，日立重视每一位员工的成长。一直以来，日立都十分关注员工的个人发展和权益保障，努力为员工创造安全健康的工作环境和多元的沟通渠道，构建和谐友好的劳资关系，藉此实现员工和公司的共同发展。

员工发展

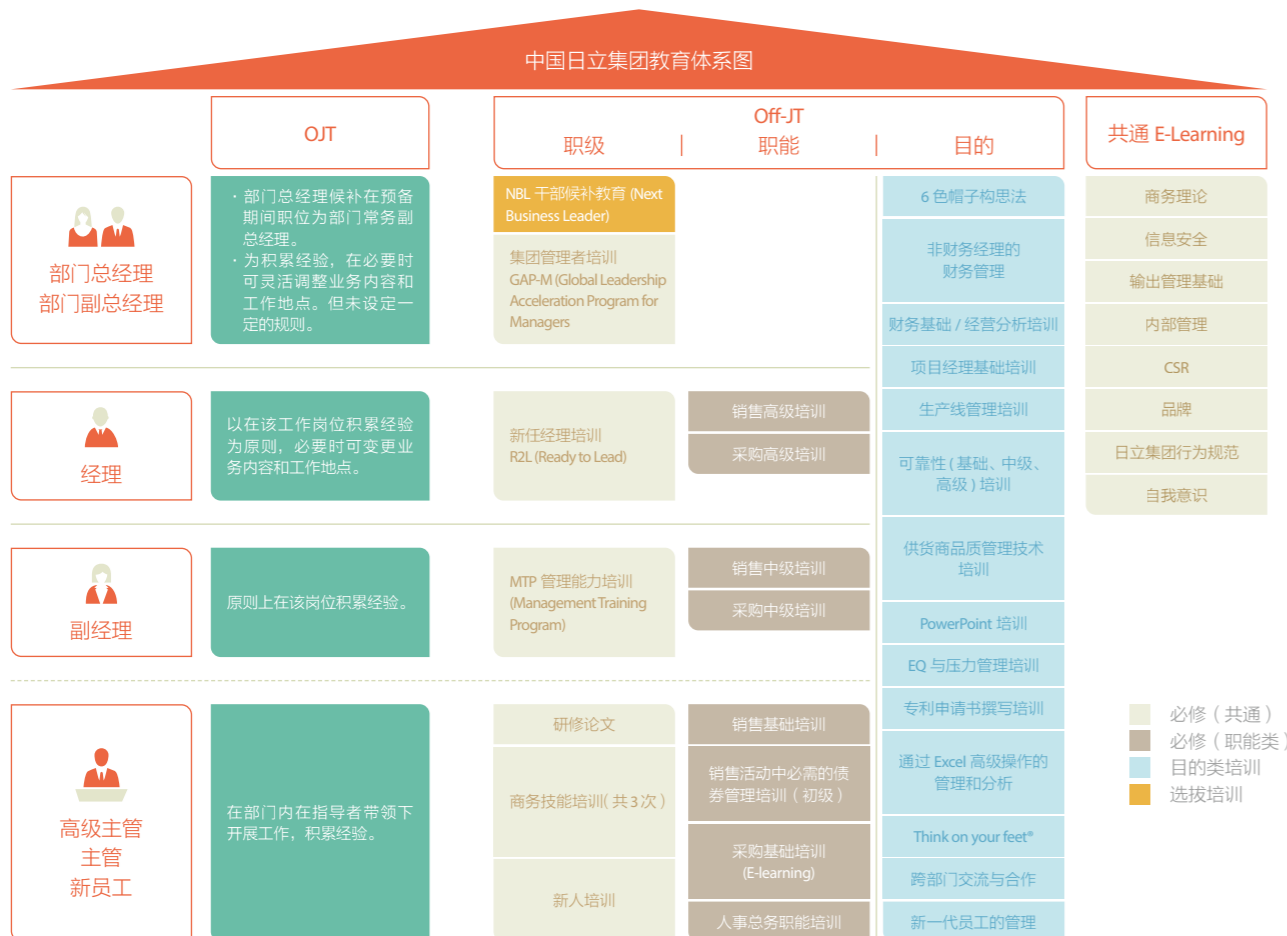
日立认为，培养员工不仅是为了帮助企业达成更高的绩效，更要把员工的成长和发展视为一种社会责任。基于这一认知，中国日立集团建立了系统的人才培养计划，帮助各层级员工实现个人发展。

经过多年的发展，已经建立了成熟的培训体系——Hitachi University

系统课程培训，通过 OJT（在岗培训）、Off-JT（脱产培训）、共通的 E-Learning 三种培训形式，为处于不同职级和不同发展阶段的员工提供成长所需的培训支持，并对每个职级的员工每年所需完成的 Off-JT 课程和时长进行了明确规定：管理职中，高级经理、部门副总经理、部门总经理每年 Off-JT 培训不少于

72 小时，经理级不少于 56 小时，副经理则不少于 48 小时；非管理职中，高级主管、主管每年 Off-JT 培训不少于 40 小时，新员工则不少于 65 小时。旨在通过多种内容和类型的培训，提升员工的岗位竞争力和综合能力。

中国日立集团培训体系图



员工沟通

为切实解决员工关注问题，日立集团不断完善沟通渠道，确保员工需求能够得到及时回应。2009 年，日立（中国）成立了工会，建立了经营信息恳谈会制度。通过工会与公司管理层的交流，将员工心声传达给公司。随着恳谈会的实施，公司发现会议中解答和处理员工福利相关问题的时间占比较大，因此于 2013 年 7 月与工会共同成立了福利专项委员会，用于沟通、讨论员工福利制度的改善，及员工激励等相关内容。2016 年，日立（中国）

召开了 2 次经营恳谈会和 5 次福利专项委员会会议，以及年度员工满意度调查，对领导、办公环境、工作内容等做出综合评价，并根据调查结果进行调整和改进。

对于上司与员工间的管理沟通，日立（中国）利用全球绩效管理系系统（GPM, Global Performance Management），推动部门负责人和员工对年度目标及业务情况进行沟通，并努力实现目标。2016 年，还新增了每年一次的总经理面对面



沟通会、高管层沟通会、部门负责人与总经理沟通会以及人力资源部与各部门负责人沟通会，以加强各个部门和上下级之间的交流，助力部门及部门之间的协作。

员工关爱

员工在公司度过的时间仅次于在家中度过的时间，作为员工的第二个“家”，日立一直努力让员工感受到公司的温暖和关怀。不仅为员工提供多种福利，还举办郊游、摄影比赛等多彩的业余活动，让员工在工作之余放松身心，平衡工作和日常生活。

对于女性员工，日立（中国）在签订集体合同时设有专项保护条款：《女职工特殊保护专项协议书》，每 3 年对其内容进行更新，并为哺乳期女员工提供哺乳室等福利。公司还设有大病救助金，工会设有爱心基金，以帮助员工渡过难关。2016 年，日立（中国）还扩充了员工体检项目和医疗保障项目内容。



职场健康与安全

日立在中国的各集团公司每年根据自身的特点开展相应的安全教育活动，并对工作过程中的各项安全隐患进行排查和整改，以保证员工工作环境的安全和健康。在办公室，

日立（中国）按照“4S（整理、整顿、清扫、清洁）”标准推广职场教育，配备绿色植物，美化办公环境。鼓励员工参加工会举办的文体活动、倡导员工加强体育锻炼。



供应链管理

日立注重与供应链上的合作伙伴保持沟通，积极开展供应商管理与评估工作，共同推进 CSR 活动。

供应链管理推进体制

日立供应链管理一直处于领先水平。早在 1998 年，日立就将采购关爱地球环境型零件和产品的基本理念以及对供应商的要求事项汇编成了《绿色采购指南》，与供应商共同推动绿色采购。此后，日立集团加强 CSR 供应链管理的脚步从未停歇。

2009 年，日立推出了《日立供应链 CSR 推进指南》，帮助供应商了解日立的供应链管理构想，并在 2011 年成立了“CSR·绿色采购中心”，组建了“日立集团 CSR·绿色采购委员会”，在贯彻执行 CSR·采购、绿色采购的方针与措施方面，完善了相关体制。此后，日立不断根据公司的经营计划和发展情况，及时修订《绿色采购指南》和《日立供应链 CSR 推进指南》。

2016 年，日立发布了“环境革新 2050”，将环境关注延伸至整个价值链。同年，中国政府发布了《电子电器产品污染有害物质限制使用管理办法》，《绿色采购指南》和《日立供应链 CSR 推进指南》也据此进行了更新。



供应商监察

日立在中国每年都开展供应商监察工作，借助第三方审核机构的力量，对供应商进行 CSR 监察。

2016 年度，日立集团以“人权和劳动、安全卫生、环境、道德”为主要监察指标，根据采购规模、核心零部件生产量及 IPE 披露的违规情况等信息，在中国选取了 20 家

供应商进行实地调查。第三方机构通过走访、员工访谈等形式，根据《日立供应链 CSR 推进检查表》确认实际情况，形成监察报告。日立制作所收到监察结果后，监督供应商提交整改计划，并在 CSR 和绿色采购说明会上通报，让日立的 CSR 管理有效渗透到供应链中。

CSR 和绿色采购说明会

日立高度重视与供应商之间的“伙伴关系”和“开放合作”，努力与供应商建立并维持信赖关系。为了帮助供应商了解日立的最新政策，2016 年度，日立开始举办“中国日立集团供应商 CSR·绿色采购说明会”，介绍日立集团在中国的活动情况、CSR 活动推进措施、CSR

监察结果和委托事项、中国环境相关法律、今后的方向和对策等。日立希望通过说明会，让供应商了解日立的 CSR 方针和动向，从而在环境法律法规日趋严格的形势下，采取适宜对策，在保障正常生产活动的同时实现双方共赢。



与环境 NGO 合作

环境 NGO（非政府组织）是日立重要利益相关方，日立把环境 NGO 视为共同解决社会课题的“同路人”，注重与其建立良好的互动关系，共同推进供应链的责任行为。

2007 年，公众环境研究中心（简称 IPE）发起了“绿色选择”倡议，号召消费者、企业及供应商推动以绿色消费、绿色采购及绿色生产为手段的环境改善解决方案。2008 年，日立开始与 IPE 接触，成为最早对“绿色选择”做出反馈和行动的企

业之一。此后，日立一直与 IPE 保持密切交流，不仅将 IPE 的污染地图数据库作为监督供应商违规情况的重要工具，建立了对供应商的检索机制，并在实施 CSR 监查过程中向供应商介绍 IPE 情况，推动供应商的环境合规；还对 IPE 发布的优秀企业案例进行研究与学习，提升自身绿色供应链管理。2016 年度，日立继续与 IPE 保持沟通，不仅两次拜访 IPE，还参加了其绿色供应链国际论坛。



2016 年，在 IPE 最新公布的绿色供应链 CITI^{*1} 指数排名中，日立位居“综合”行业排名之首。

注
*1 CITI 指数——IPE 与 NRDC 合作开发、全球首个基于品牌在华供应链环境管理表现的量化评价体系。



社区发展

中国日立集团在教育、环保、社会公益三个领域，最大限度地发挥自身拥有的知识及信息等资源优势，围绕着肩负未来变革的“人”这一核心，为实现充满生机活力的社会，积极推进各种社会贡献活动。

十年助学，播种爱心育希望



孩子是社会希望，中国日立集团一直坚持支持教育事业活动，为中国的教育事业做出积极贡献。

2006年，日立（中国）为西城乡日立希望小学捐建了学生宿舍，此后十年里几乎每年都有日立高层和志愿者来学校回访，通过捐建食堂、添置体育器材、教学设备、组织员工义卖捐赠等方式，改善学校的教学和生活条件。2016年1月，日立（中国）总经理、副总经理，及

南京日立产机有限公司总经理与员工志愿者们再次回访，向学校捐赠了太阳能热水器，还为同学们带来了一堂寓教于乐的趣味折纸课，不仅帮助学校进行硬件改善，也为孩子们送去了知识和欢乐。

2016年6月，日立建机（中国）也由总经理亲自带队到日立建机宋岗希望小学探访，为学校捐赠了日立投影仪。

十年之约，续写绿色新篇章

2005年，日立建机（中国）委托环境NGO绿化网络，在内蒙古科尔沁沙漠地区开展为期十年，援助10万平方米种植林的植树造林项目。此后的十年里，日立建机对科尔沁地区的植树造林和维护工作投入了高度关注和热情。2013年，10万平方米的日立建机公益林蔚然茂盛，对于当地治理沙化、保护和改善区域生态环境起到了重要作用，也得到了当地政府、居民和环保组织的充分肯定。

2014年，日立建机（中国）再次来到科尔沁进行回访，开启了公益林的新十年计划，在之后的十年里将完成13万平方米的新公益林、积极推动经济作物种植。在新十年目标中，计划栽种主要经济

作物——杨树80,000棵，其中约30%将成为优良树，预计可为当地村民带来约192万元的收入（砍伐树木须得到林业局的许可）。此外，与村民合作推进合理放牧，力图从环境改善到生计改善，逐步带动当地经济健康发展。

2016年，新公益林计划已经进展到第三个年头，现已完成48,420棵杨树、50,000棵锦鸡儿、150棵松树的种植和维护。在推进过程中，通过雇佣当地居民维护树林为当地居民增添了收入渠道。

现已完成杨树种植

48,420 棵



公益教育，乘梯安全幸福行



“安全乘梯 幸福随行”活动是日立电梯从2008年就开展的一项安全公益教育行动，至今已持续了近十个年头。十年中，日立电梯联合各地地质监机构、媒体以及合作伙伴，走进全国各大社区、学校、商业楼宇，通过举办安全乘梯课堂及救援演练的方式，引导乘客减少电梯使用中的不安全行为，正确应对电梯突发故障，提高安全乘梯和文明乘梯意识。

2016年6月是我国第十五个安全生产月。为弘扬其“强化安全发展理念，提升全民安全素质”主题精神、推广安全乘梯理念，6月14日，日立电梯携手广州市质量技术监督局、广州市越秀区市场和监督管理局、广州市电梯安全运行监控中心，为广州市东山实验小学带来了一场别开生面的“安全乘梯 幸福随行”课堂。通过“模拟乘梯”、“困梯救援”、“安全教育小课堂”等互动游戏，以寓教于乐的形式宣传乘梯安全常识，教育小学生树立安全乘梯意识、养成正确的乘梯习惯。

2016年度，日立电梯共举办了148场“安全乘梯 幸福随行”活动，覆盖59座城市，共计740,325人受益。

受益人数

740,325 人



开放工厂，与家属快乐互动

企业的健康发展离不开广大员工及家属的支持，为提升团队凝聚力，日立建机（中国）在2016年6月26日举办了第三届日立建机工厂开放日活动。

活动当天，日立建机（中国）的员工及家属、日立建机宋岗希望小学师生代表和合肥市人力资源协会相关代表，近200人共同参与了开放日活动，度过了一个充实而愉快的周末，共30多名志愿者投入到志愿服务工作中，确保活动顺利进行。除了公司员工，来自日立建机供应商选派的志愿者也一同参与其中。

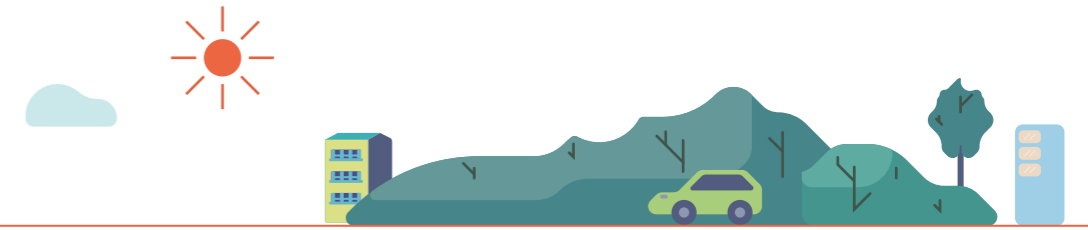


开放日活动参与人数近

200 人



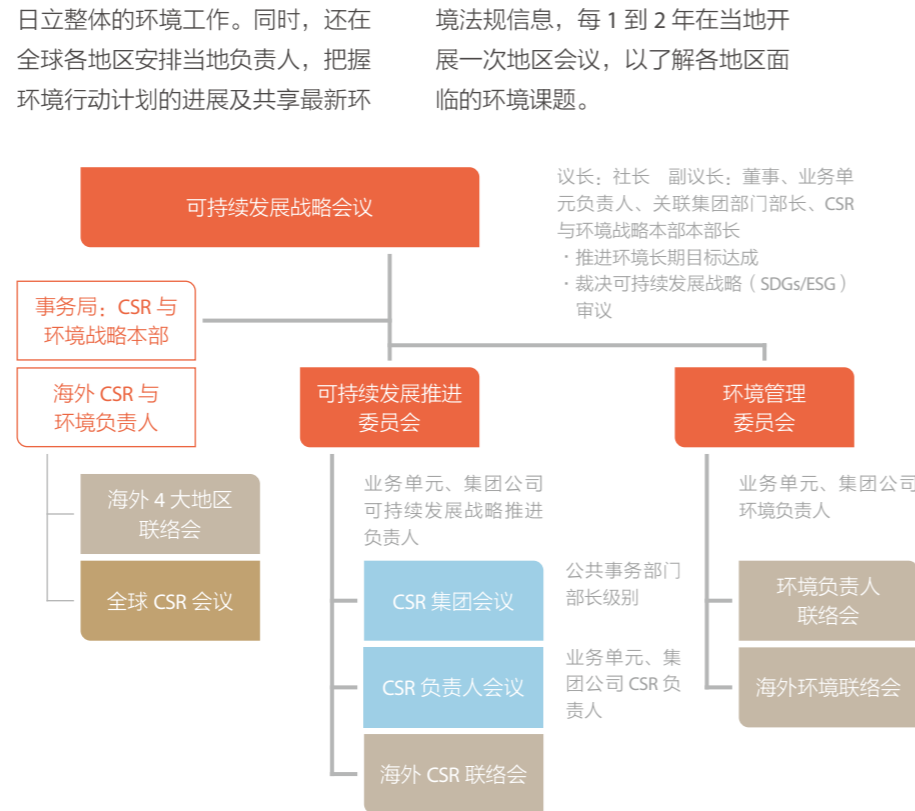
长久以来，日立一直将环境战略视为企业经营的日常课题，多次制定并修订环境相关的方针和目标，为减轻事业活动对环境的影响而不懈努力。



环境战略

日立在全球范围内构筑环境管理体制，包括日立制作所和关联子公司共计 864 家，以及非控股子公司 388 家，在这些公司范围内建立了制定环境经营决策及支持其执行的组织架构。

日立整体的环境经营由 CSR 与环境战略本部推进。环境活动方面的重要决定要在以社长任议长，经营层为成员的“可持续发展战略会议”上进行讨论。此外，由日立制作所环境管理层签署的日立集团环境行动计划，通过日立制作所的业务单元和主要集团公司的环境战略责任人在全集团内贯彻实施。“环境委员会”则对长期目标的推进、环境行动计划的目标设定、为达成目标应采取的措施展开研究讨论，推进



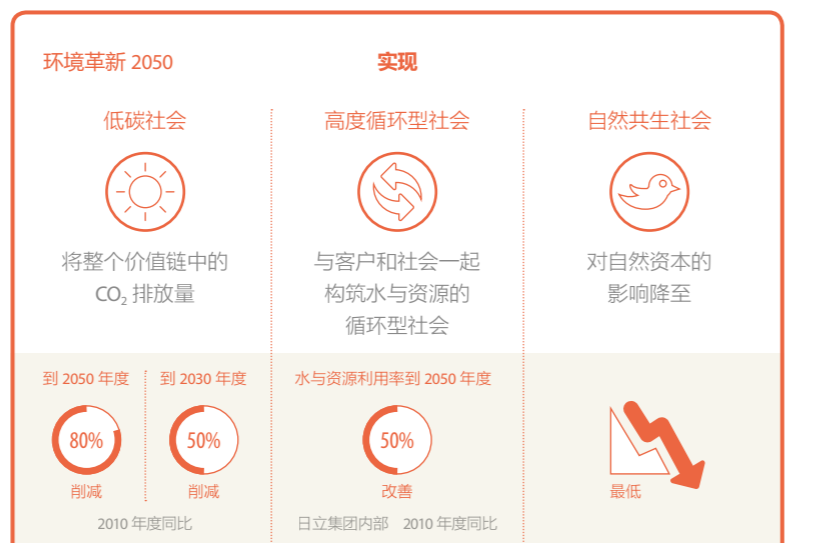
为了推动“环境革新 2050”的实现，日立制定了为期三年的具体行动计划“2018 环境行动计划”，逐步推进各项减排措施。同时，定期修订环境行动计划和中期经营计划以及相关的生产经营活动，使环境目标和实际活动高度吻合，同期联动。

2018 环境行动计划

领域	项目	指标	2016 年度目标	2018 年度目标
公司管理	强化全球环境管理	日立各事业集团及集团公司的日本海外公司自主开展环境监察的比例	20%	超过 80% (累计)
	提高环境活动水平	环境活动等级指标“GREEN21-2018”的 GP (Green Point)	240GP	480GP
产品与服务	提升环境性能	产品和服务在使用过程中排放二氧化碳的削减率*1	30%	40%
工厂与办公室 - 防止地球温室化	降低能源使用量	用能量原单位*2 改善率*3	15%	17%
	减少废弃物产生	废弃物产生量原单位改善率*2	12%	14%
工厂与办公室 - 有效利用资源	提高水的利用效率	用水量原单位改善率*2	23%	27%
	减少化学物质排放	VOC (挥发性有机物) 排放量原单位改善率*4	34%	36%
保护生态系统	致力于生态系统保护	生态系统保护活动新启动的件数	30 例	600 例
与利益相关方协同发展	推动环境相关的公益活动	· 环境教育、信息沟通 · 绿化等生态保护活动 · 清扫等地区贡献活动 · 熄灯活动等地区共同参与的节能活动实施件数	800 例	累计 2,400 例

注
*1 与 2010 年度相比
*2 原单位是环境用语，表示生产一定量产品所需要的各种生产要素（原料、动力、劳动力等）的量
*3 与 2005 年度相比
*4 与 2006 年度相比

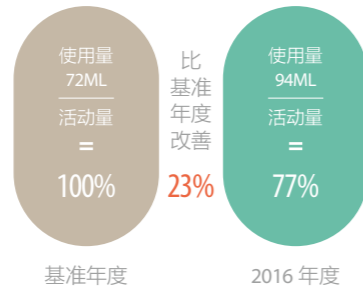
2016 年 9 月，日立发布了新环境构想“环境革新 2050”。相较于“环境构想 2025”，“环境革新 2050”结合国际趋势，特别是降低温室气体排放的大趋势，以实现“低碳社会”、“高度循环型社会”和“自然共生社会”为目标，从长远角度，不仅关注产品，还关注供应商、用户等整个价值链行为，并将防止温室效应放在了首位。



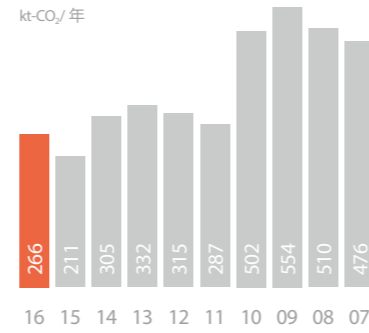
生产管理

中国日立集团每年对生产活动进行审视，通过严谨的目标管理，实现年度环境目标。2016年度，日立对在华产能占比90%以上的28家工厂进行了评估，结果显示日立在中国实现了“2018环境行动计划”中的2016年度减排目标。其中，二氧化碳的排放量原单位比基准年度降低了77%，废弃物产生量原单位比基准年度降低了68%，水使用量原单位降低了51%，VOC排放量原单位降低了47%。

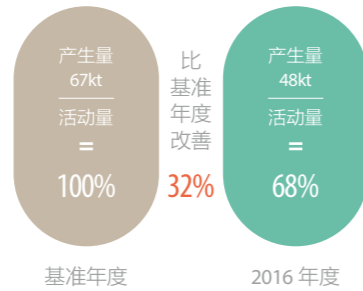
2016年度中国地区能源使用量原单位实绩



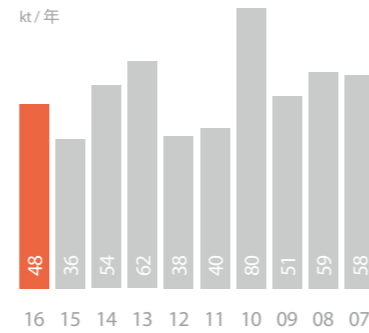
CO₂ 排放量的变化



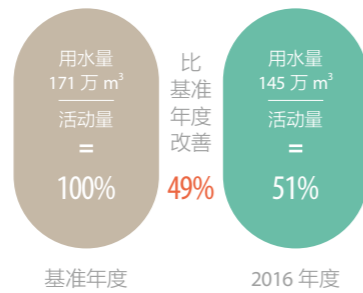
2016年度中国地区废弃物产生量原单位实绩



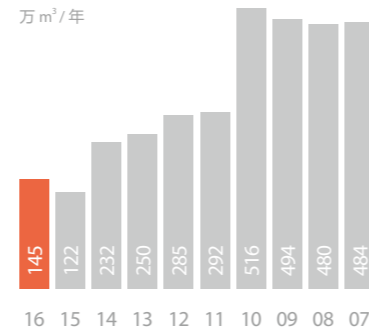
废弃物产生量的变化



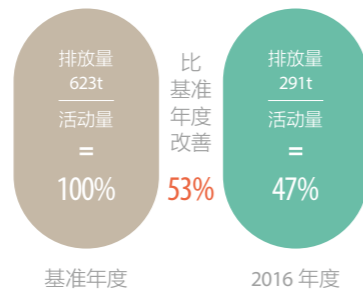
2016年度中国地区水使用量原单位实绩



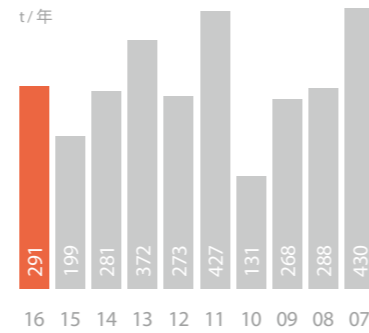
用水量的变化



2016年度中国地区VOC排放量原单位实绩



VOC 大气排放量的变化



注
· 2010年至2013年，由于事业结构发生比较大的调整，造成VOC的排放量起伏较大。
· 从2007年起，各工厂对涂装工艺持续进行改善，涂料由原来的油性漆逐步替换为水溶性漆，实现了VOC排放量的大幅度降低。
· 从2016年度起，VOC的对象物质由41种增加至50种，排放量与2015年度相比有所增加。

环境活动评估制度

为了改善和提高环境活动水平，日立集团采用了GREEN 21评估机制，对环境行动的达成度进行综合评估。为了确保与最新的环境政策相吻合，GREEN 21每三年会根据环境行动计划调整相关指标。

2016年度，GREEN21评价体系由原来的八项内容调整为六项内容，中国地区年度评估总分为269GP*，超出年度目标240GP近28GP。

- ① 环保管理 57GP
- ② 产品 & 服务 40GP
- ③ 防止全球温暖化 32GP
- ④ 资源的循环利用·管理化学物质 57GP
- ⑤ 保护生态系统 39GP
- ⑥ 与利益相关方的环境协作 44GP

2016年度目标与实绩

(中国日立集团 269GP)



日立还根据GREEN21标准的达成情况，将环保水平较高且已经卓有成效的事业所评定为“精选环保工厂 & 办公室”。目前，全球共有51家事业所被认定为“精选环保工厂 & 办公室”，其中中国地区工厂有8家。

精选环保工厂

日立化成工业(苏州)有限公司

采用蓄热式燃烧除臭装置(RTO)，高效处理有机溶剂中含有的废气，去除率高达99%以上。同时，对余热和废溶剂进行回收再利用。

日立化成工业(苏州)有限公司的认可项目



日立化成工业(苏州)有限公司于2005年2月成立，坐落于江苏省苏州市的苏州工业园区。该工厂生产使半导体部件不受外部应力的封装材料，以及用于印刷电路板电路形成的感光性干膜。

工厂开展了一系列环境保护活动。首先，为了更好地处理在感光性干

膜制造工序中使用的VOC(挥发性有机物)，采用了蓄热式燃烧除臭装置(RTO)，VOC去除率高达99%以上。此外，对RTO余热锅炉附带产生的高温废气进行热回收，作为蒸汽再利用。在推进有机溶剂的回收和再利用的同时，还通过导入LED照明以及高效设备推进节能。

精选环保工厂

日立电梯（成都）有限公司

厂区内导入约 3,000 盏 LED 照明，并对工厂排水进行回收利用，减轻环境负荷。



该事业所获得认定的环保项目



导入高效照明

厂区内所有区域均导入 LED 照明，约 3,000 盏灯具



水的循环利用

对所有生产工艺中的全部用水实现循环利用，构筑了水的再生利用体制

日立电梯（成都）有限公司成立于 2011 年，业务内容涉及电梯的制造和安装、物流配送、零部件供给以及人才培养等，是位于中国西部的重要生产工厂。工厂开展一系列的环境活动，主要分为“能源利用效率改善”和“生产工序中用水的循环利用”。首先，工厂不仅对生产区域，还对办公区、食堂、厂区

道路全部导入 LED 照明（约 3,000 盏灯具），还通过空调集中控制管理系统使空调处于高效运行状态，实现厂区整体节能。此外，对涂装工艺中产生的生产废水和生活废水采用物理化学处理和生物处理，并通过滤膜和活性炭进行过滤，消毒后用于厂区绿色灌溉和道路清扫，实现了水的循环利用。

环境合规性应对

随着企业的全球化发展，从 2005 年开始，日立的环境管理逐步从日本本土发展到全球，本地化环境网络建设的重要性日趋显著。在中国，日立建立了“中国环境网络”，并通过月度简报和季度 EPC NEWS，实时梳理中国相关环境法律法规和中国工厂的优秀实践事例，且将之发给每一家工厂，从而确保日立在中国的生产经营活动符合最新的国家相关规定。

2016 年度，日立 2 家中国工厂因水、废气设备未及时更换，被政府要求整改。日立（中国）环境管理中心对其进行了原因调查，并制定了更为严格的内部管控标准，防止类似事件再次发生。

环境教育

在实行绿色生产管理的同时，中国日立集团还开展了各种环境教育与交流活动，加深各集团公司对环境相关法规的理解，提升各公司及员工的环保意识。

日立（中国）举办“修订版中国 RoHS”说明会

2016 年 4 月，日立（中国）举办了面向中国日立集团公司的修订版 RoHS（即《电器电子产品污染有害物质限制使用管理办法》）说明会，来自日立集团公司的 37 名环境管理业务负责人参加了会议。会上，日立（中国）不仅对修订版 RoHS 进行了解读，还邀请该标准制定相关机构来到现场为参会者答疑解惑，有效加深了参会者对该标准的理解。

第 13 届环境管理从业人员信息交流会

2016 年 9 月，日立（中国）举办了第 13 届环境管理从业人员信息交流会，来自 49 家公司的 77 名环境管理从业人员出席了会议。

会上，来自日立制作所 CSR 与环境战略本部、日立（中国）环境管理中心的代表分别对日立制作所和中国的相关环境政策进行了说明，3 家中国集团公司还分享了各自工厂的环保活动。会议还邀请了外部专家对 ISO 14001 修订内容进行了讲解。通过交流会，不仅加深了各集团公司对相关环境政策的理解，还有效促进了各家公司间的交流，提升了环境管理从业人员的水平。

公司治理

日立在中国一直将遵纪守法、知识产权保护和信息安全置于非常重要的位置，通过不断完善、强化内部章程，持续开展相关培训，助力公平竞争的事业活动。

合规控制

强化合规推进体制

从制定并贯彻《日立集团行为规范》到完善公司内部章程，再到实施日立全球合规计划（Hitachi Global Compliance Program），日立不断强化合规推进体制。2014 年，日立集团成立了风险管理委员会，以

应对事业环境变化带来的风险和种突发风险。日立在中国的多家集团公司均设置了与风险管理委员会的联络窗口，一旦发生合规相关事项，将通过联络窗口及时与日立（中国）沟通，共同商讨解决方案。



持续开展合规培训

日立在全球推行合规计划，以防止贿赂、遵守竞争法、防止反社会交易为支柱，并坚持开展合规培训。其中，日立制作所通过 E-learning 实行全球员工合规教育，在中国培训的目标是实现经理级以上员工的授课率达到 100%。同时，日立（中

国）面向中国的集团公司开展课堂和讲座形式的合规培训。2016 年 8 月至 12 月间，面向北京日立控制系统有限公司、日立泵制造（无锡）有限公司、日立高新及其集团公司，均开展了防止贿赂和遵守竞争法的合规培训，累计 310 余人参与。

开展防止贿赂和遵守竞争法的合规培训

310 余人

设立举报窗口

日立希望各职级员工都能树立正确的价值观和良好的职业伦理观，鼓励员工对违反法律法规、公司内部规定，或违背社会道德的不正当行为进行举报。为此，日立制作所在内部网站设有面向全球集团公司的

举报窗口，日立（中国）也在内部网站设置了举报通道，举报信息可直接发送到法务部门。希望通过多种举报渠道，达到警示和及早更正的效果。



知识产权保护

日立将知识产权保护作为整体事业战略的一部分，持续开展专利保护，推进品牌保护。随着向社会创新事业的转变，以及为寻求稳定的经营，加强与客户共同提出课题与解决方案的客户协创型服务事业的推进，2016年开始，日立的知识产权战略也发生了转变。为寻求稳定的经营，通过产品事业中的“竞争战略”（Competition）和社会创新事业中的“协创战略”（Collaboration）共同推进日立的知识产权战略，并持续推进以专利权为中心的知识产权取得、活用活动。2016年度，日立在中国的专利公开件数为1,500件左右。



同时，日立一直开展打击假冒品活动。不仅面向执法部门举办了说明会，协助执法人员辨识仿冒品；还联合工商局开展了消费者品牌意识启蒙活动，提升消费者的鉴别能力；

同时还在面向集团品牌宣传负责人的会议上做了发表讲演，推进品牌保护，并在新员工培训中讲解品牌保护内容。

信息安全

日立高度重视信息安全，讲究防患于未然，注重完善预防体制，以备在发生事故时能够迅速应对，并积极提高员工的道德观和安全意识。在组织管理层面，日立集团制定了《防止机密信息泄露三原则》，成立了信息安全委员会，由信息安全总负责人担任委员会主席，通过信息安全推进会议等途径，向各集团公司进行传达，并由信息安全负责人在工作场所予以贯彻执行。

为了让员工认识信息安全的重要性，掌握信息保护技能，日立开展了一系列信息安全教育活动。针对全体员工，日立（中国）每年开展E-Learning教育，2016年度完成率达90%以上；针对新入职员工，日立（中国）每年开展新员工信息安全培训，帮助其尽快熟悉日立信息安全相关规定；同时还通过月度信息安全新闻广播通报，加强员工的信息安全意识。此外，中国日立集团每年召开一次日立集团IT负责人大会，由日立制作所代表讲解总社的最新信息安全动向和对策。

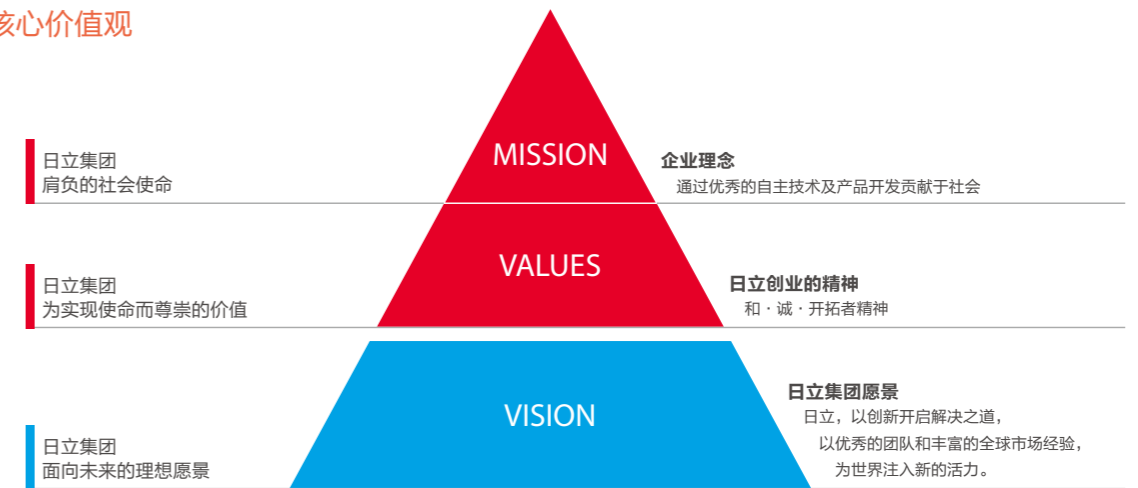
日立（中国）每年开展E-Learning教育，2016年度完成率达



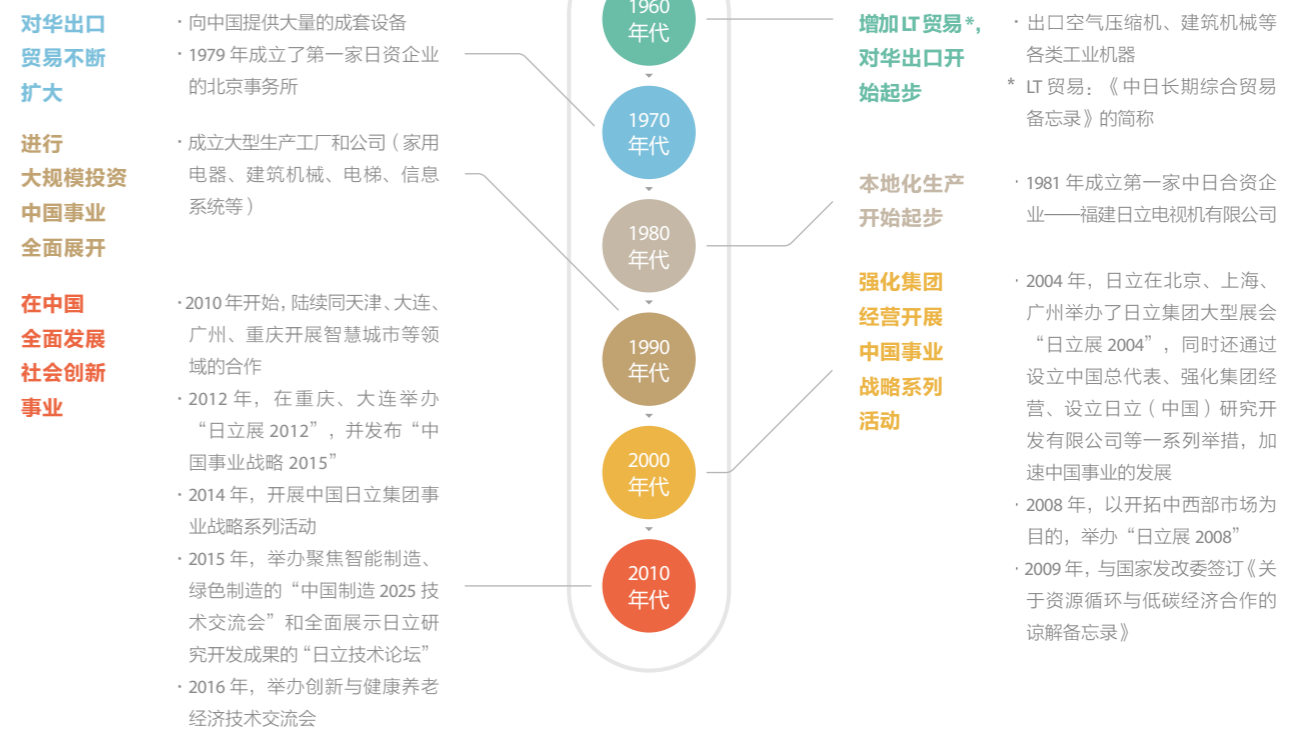
经营战略

进入中国市场以来，日立一直秉持“通过优秀的自主技术及产品开发贡献于社会”的企业理念，从本地出发，以中国政府的政策导向为依据，积极开展符合中国国情的事业活动和社会贡献活动。进入2010年代后，面对十三五规划中提出的“健康中国”、“美丽中国”、“互联网+”、“中国制造2025”及一带一路规划等政策，以及中国经济增长方式的转变，日立在中国将持续提供具有高可靠性、高性能的产品，加速开展医疗健康、产业升级、新一代汽车等相关领域的社会创新事业，致力于成为“在中国值得信赖的合作伙伴”，为全面推动中国的可持续发展做贡献。

日立集团核心价值观

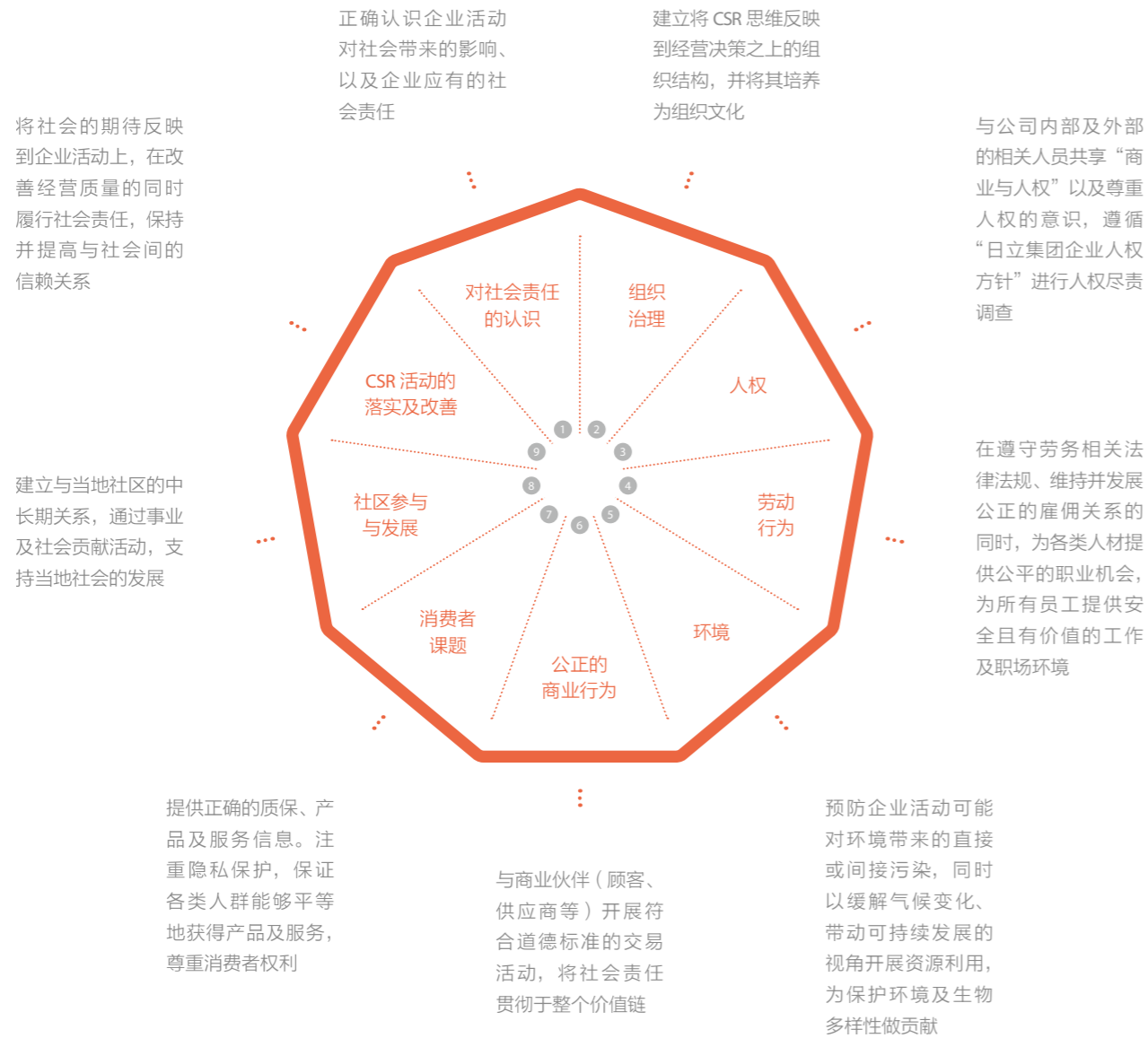


日立在中国的发展里程

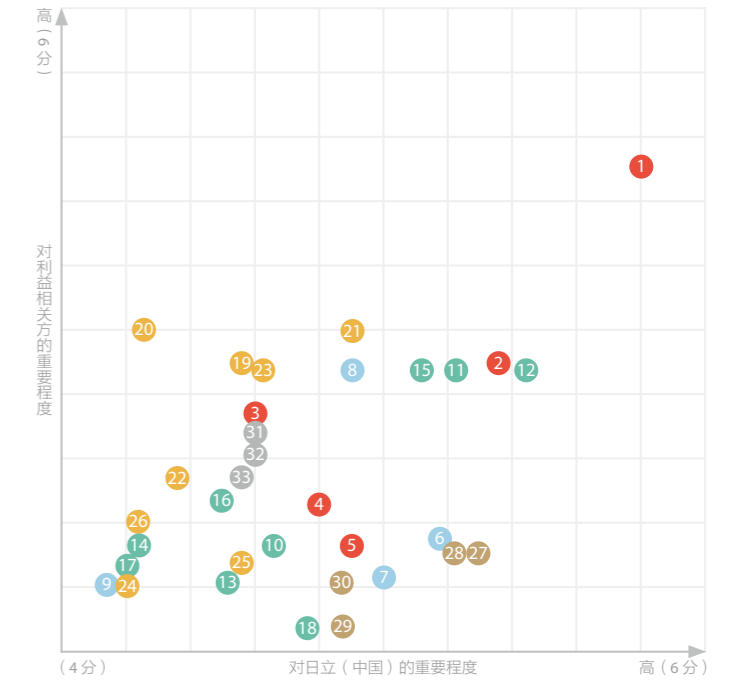


CSR 管理

长久以来，“将经营战略与 CSR（企业社会责任）相融合，与社会共享价值观，成为真正的可持续发展的全球化企业”是日立孜孜以求的目标。从 2004 年设立 CSR 推进部以来，日立在集团内部开展了广泛的 CSR 渗透活动。随着国际环境的变化，日立的 CSR 管理不断更新升级。2014 年度，针对外部评价机构提出的“与商业联动的社会贡献活动”以及“让 CSR 思想在经营战略和日常管理中充分扎根”的建议，日立根据企业社会责任国际 ISO26000 标准，更新了 CSR 管理框架，确立了 CSR 的 9 大主题及目标，强调通过事业致力于社会课题的解决，加强与利益相关方的互动交流。并将此在全球日立集团公司中普及和推广。



中国日立集团谨守日立制作所的 CSR 精神，注重与中国实际情况相结合，开展 CSR 和社会贡献活动。为了解利益相关方的关注重点，2015 年度，日立（中国）开展了广泛的利益相关方问卷调研，涉及社区与环境代表、价值链伙伴、媒体代表及公司内部相关人员等多个相关方。基于实质性议题分析的结果，确定了今后在可持续发展过程中需要重点关注的议题。



1 合规	6 自主创新	10 人权评估
2 反腐败	7 本地化发展战略	11 客户隐私保护
3 信息披露	8 可持续发展理念	12 产品安全
4 治理架构与风险管控	9 推动行业建设	13 业务连续性计划
5 反竞争行为防治		14 产品服务标识
		15 服务支持与投诉处理
19 资源能源管理	27 和谐工作环境	31 企业运营对社区影响
20 循环利用	28 职业健康与安全	32 社区发展与社会公益
21 污水与废弃物处理	29 员工培训与发展	33 社区创新建设
22 生物多样性	30 员工沟通	
23 产品服务环境影响		
24 物流管理		
25 环保意识培养		
26 环境补偿机制		

公司介绍与 2016 年度 CSR 数据

日立是早期进入中国市场的少数外资企业之一。从 1960 年代开始对华贸易出口开始，到 1979 年成立第一家北京事务所，再到 2010 年代在中国全面发展社会创新事业，日立一直立足于蓬勃发展的中国大地，以成为“在中国值得信赖的合作伙伴”为目标，积极开拓中国市场，事业涉及信息·通信系统、社会·产业系统、电子装置·系统、建筑机械、高性能材料、汽车系统、生活·环保系统等多个领域。截至 2017 年 3 月末，日立集团在中国拥有 140 家公司，员工近 4 万 5 千名，2016 年度销售额约 577 亿人民币，占全球总额的约 10%。中国已成为日立最大的海外市场之一。

	信息·通信系统	凭借在金融等广泛事业领域积累的丰富经验和先进的 IT 技术，贯穿从咨询到系统架构、运用·维护、支持的完整系统生命周期，为客户提供满足多样化需求的 IT 服务。
	社会·产业系统	日立不仅在支持人们生活的基础设施领域提供诸如铁路车辆和运行管理系统、发电系统、输变电系统，以及直梯和扶梯、水处理系统等，还提供可实现生产过程高度化的产业解决方案及设备。日立凭借由高可靠性而获得的丰富业绩和经验，灵活运用数字技术，面向全球客户的不同课题和多样化需求，提供最佳解决方案。日立在全球各地开展的核心事业，包括有亚洲的产业机械设备、英国的轨道交通系统、中国的电梯等。
	电子装置·系统	利用日立最尖端的科技，提供支撑信息社会基础的半导体制造装置、电子零部件加工装置和广播·影像、无线通信系统、保障人们健康生活的医疗检查系统，以及电动工具等。主要以北美、欧洲和亚洲为中心开展相关业务。
	建筑机械	日立发挥长期积累的卓越技术与经验优势，针对土木建筑、楼宇拆除、矿山挖掘等方面的广泛需求，为全球客户提供油压挖掘机等建筑机械从销售到服务及保养的整套解决方案。
	高性能材料	日立发挥长期积累的技术与经验优势，在 IT、家电及汽车相关领域为各种高性能产品提供有力的保障。材料和零部件涉及面广，包括半导体及液晶屏材料、功能性材料、合成树脂加工产品、特殊钢材、磁性材料、铸造件、电线电缆等。主要在亚洲、北美和欧洲推进相关业务的展开。
	汽车系统	为帮助客户制造超低油耗且安全舒适的汽车，日立在“环境”、“安全”、“信息”的各个领域致力于汽车组件的电子自动化，推动移动技术的创新。业务范围遍及美洲、欧洲、中国、亚洲等。
	生活·环保系统	通过厨房·生活电器、照明·住房设施、冷冻·空调设备，为全球客户的生活提供新的价值与创新服务。此外，日立不断彻底地坚持提升产品的节能效果，为减少环境负荷做贡献。事业范围遍及中国、亚洲和中东。

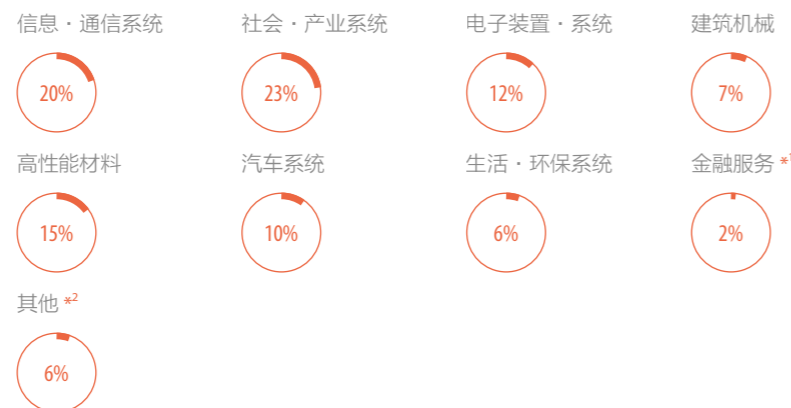


2016 年度日立各事业领域 销售额占比

注

*1 2016 年 10 月 3 日起，日立租赁成为日立集团按权益法核算的关联公司，“金融服务”类别 2016 年度销售额的统计期间为 2016 年 4 月至 9 月。

*2 2016 年 5 月 19 日起，日立物流成为日立集团按权益法核算的关联公司，2016 年度起该类别名称变更为“其他”。



专家点评



梁晓晖

中国纺织工业联合会社会责任办公室
首席研究员
中国电子工业标准化技术协会社会责任委员会
副秘书长
首届联合国可持续发展目标先锋人物

我仔细阅读了《中国日立集团可持续发展报告 2016.4-2017.3》，现对该报告做出如下评价：

一、对标 SDGs，体现内容的全面性与针对性

日立集团本期报告开篇即展示了企业在促进联合国可持续发展目标 (SDGs) 方面的实际措施和案例，可以认为企业在与 SDGs 初步对标的基础上，识别出了与企业相关性最强的目标并以此为基点展开报告，与前两年的报告相比，本期报

告内容更加充实、全面；与 SDGs 的对标也使得本期报告更具有落实自身与相关方可持续发展的战略针对性。建议企业未来通过更加系统地与 SDGs 对标继续强化报告的全面性和针对性。

二、紧扣实质议题，注重信息的客观性与实质性

本期报告在结构上遵循了日立集团识别出的运营中的实质议题及其优先序列，首先由内到外、由点及面地客观披露了在客户、环境、员工、供应链及社区等议题上的发展绩效，再回归到保障实现绩效的企业治理系统和管理措施，向外界

展现了一种由表及里、由现象到本质的理解和评价企业的认知逻辑，具有一定的创新意义。建议企业未来继续强化在实质议题上全集团层面整体数据的披露，为报告实质性提供更好的支撑。

三、坚持十年报告，强调披露的持续性与适宜性

本期报告是日立集团自 2008 年以来连续在中国发布的第十份可持续发展报告。这一方面表明了企业长期坚持的透明运营的战略与文化，另一方面，日立集团的十份报告也体现出了“本地化中的全球化”思路，报告内容及表达

方式不断更加贴合中国本土各利益相关方的期望和发展趋势，这也表明了中国的利益相关方对企业发展的良性影响。建议企业未来更加注重利用新媒体等渠道开展报告传播，使其触及更多本土相关方。

二零一七年九月一日